

SĂPĂTURILE ARHEOLOGICE DE LA RETEVOEȘTI

(r. Curtea de Argeș, reg. Pitești)

ÎN LUNA ianuarie a anului 1957, Institutul de arheologie a fost înștiințat printr-un referat al prof. N. Gh. Tănăsescu din Curtea de Argeș, despre unele descoperiri făcute pe teritoriul comunei Retevoești. În același timp, prof. Tănăsescu a predat Institutului mai multe materiale arheologice, făcând parte din aceste descoperiri, între care și 5 topoare de piatră și un topor de bronz¹ cu marginile ridicate (fig. 1).

În cursul lunii iunie 1956, prof. Tănăsescu a fost informat că pe platoul situat la nord-vest de comuna Retevoești s-au găsit fragmente ceramice și diferite obiecte. Deplasându-se la fața locului a constatat că aceste materiale provin de pe platoul «Poiana târgului». Așa de exemplu, la punctul numit «Cotul mătușii» se găsesc fragmente ceramice, în «Valea crucii», situată la apus de acest punct, s-a descoperit toporul de bronz, iar în «Valea diaconului» situată la nord de Cotul mătușii, unul din topoarele de piatră.

Scurt timp după aceasta, învățătorul Vasile Popescu, din comuna Retevoești, a semnalat și el Institutului descoperirile care se fac în aceste locuri.

Avându-se în vedere importanța descoperirilor, cât și faptul că regiunea este puțin cunoscută din punct de vedere arheologic, Institutul a hotărât începerea unor săpături în locurile indicate, cerându-se în același timp concursul Sfatului popular al regiunii Pitești. În urma acordării fondurilor necesare din partea Sfatului regional, cercetările proiectate au putut să înceapă în ziua de 12 octombrie și au durat pînă la 5 noiembrie 1957.

Săpăturile au fost executate de tov. Dinu V. Rosetti, colaborator al Institutului de arheologie, ajutat fiind de tov. Lucian Stănculescu, directorul Muzeului regional din Pitești, de tov. Vitalie Stănică, de la acest muzeu și de tov. Vasile Popescu, învățător la Retevoești.

Cu prilejul săpăturilor, s-au putut descoperi, în afară de resturile aparținând epocii orînduirii comunei primitive și acelea ale unei biserici și așezări datînd din veacurile XIV—XVIII precum și vestigii disperate, aparținînd secolelor III—IV ale e.n.

Toate aceste descoperiri cer ca săpăturile de la Retevoești să fie continuate pentru a se putea lămuri probleme de cea mai mare importanță pentru studiul istoriei regiunii.

DORIN POPESCU

¹ Din aceste materiale rezultă că la Retevoești, în punctul numit «Cotul Mătușii», se găsesc mai multe culturi datînd în linii mari, de la perioada de sfîrșit a neoliticului și începutul bronzului. Toporul

de bronz indică existența unei așezări din plina epocă a bronzului. Toporul din fig. 1/5 are și o perforațiune secundară, neterminată. Cele șase topoare vor face subiectul unui studiu aparte.

Comuna Retevoești e situată la 34 km nord-vest de Pitești, pe drumul ce se desparte din șoseaua Pitești—Cîmpulung la Piscani spre Domnești.

În partea de nord-vest a comunei Retevoești se află un platou cu o întindere de câteva hectare, denumit « Poiana târgului » (fig. 2/I). Podișul, înconjurat de

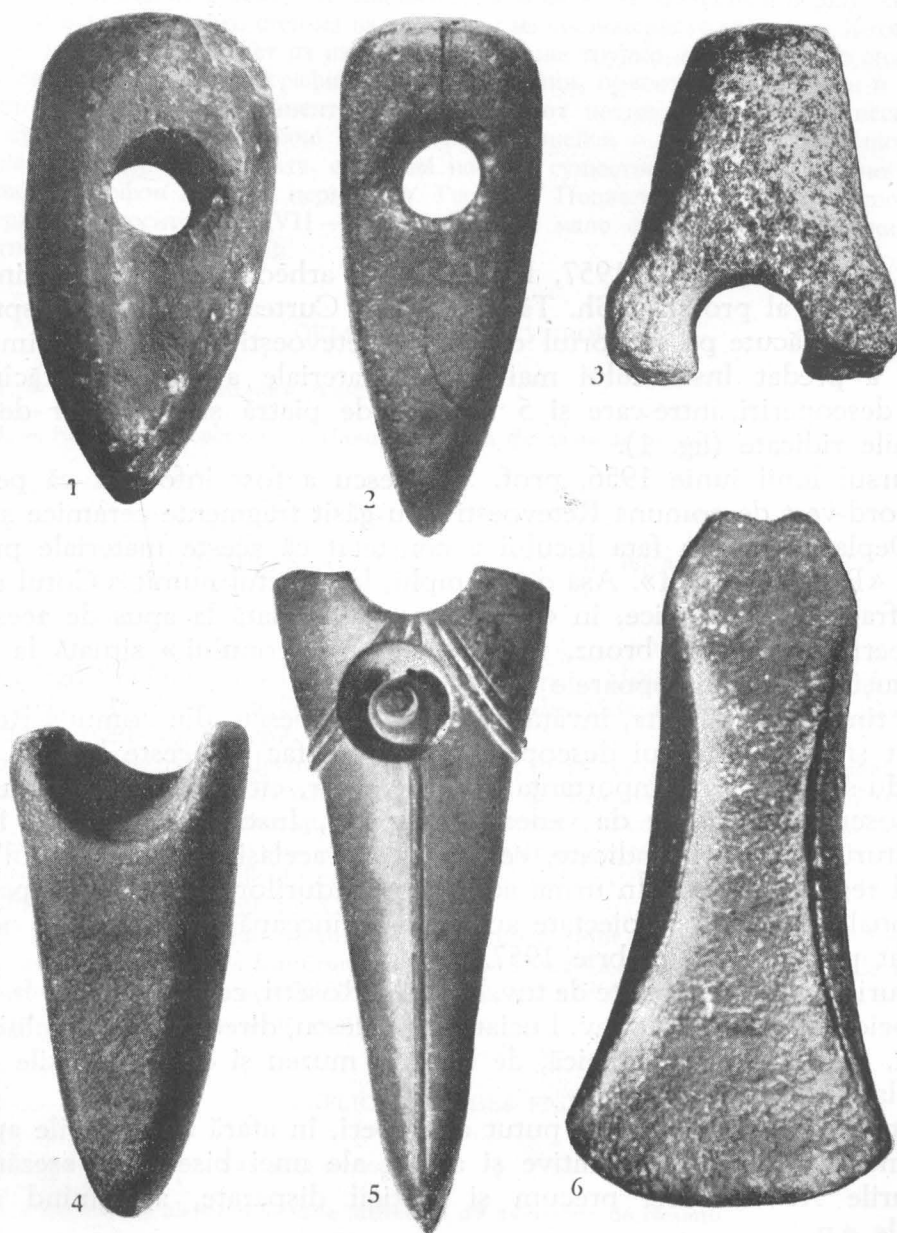


Fig. 1. — Retevoești — « Cotul mătușii »: 1—5, topoare de piatră; 6, topor de bronz cu marginile ridicate (descoperiri întâmplătoare).

ripe adînci, coboară în pantă ușoară și se strîmtorează luînd aspectul unui promontoriu. Acest loc denumit « Cotul mătușii » e supus în fiecare an șuvoaielor de pe urma ploilor torențiale și topirii zăpezilor care sapă făgașe surpînd malurile în viroage adînci: la miază noapte « Valea diaconului », la răsărit « Valea din dosul văii diaconului », iar la apus « Valea crucii ». În aceste locuri s-au găsit și fragmente

ceramice prăbușite o dată cu pământul din maluri. Pe acest promontoriu s-au executat secțiunile I—VII și caseta VIII (fig. 3).

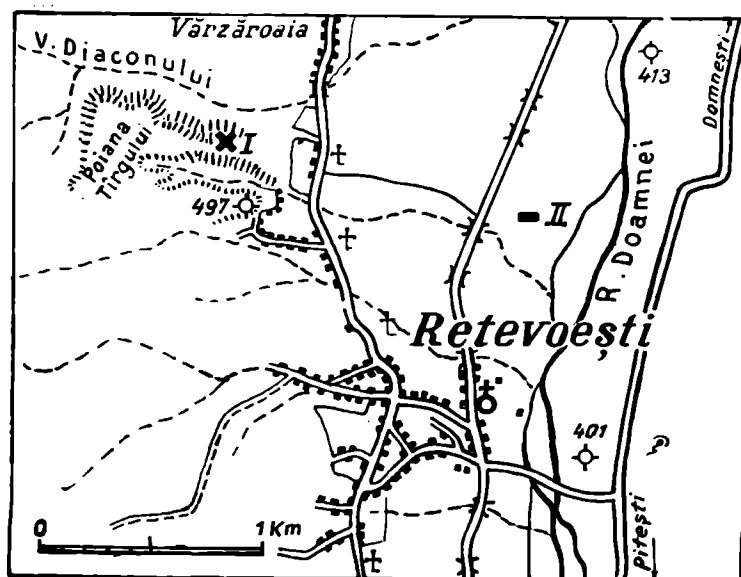


Fig. 2.—Planul de situație al așezărilor preistorice de la « Poiana târgului » și « Cotul mătușii » (I); planul așezării feudale Siliștea (II) cu ruinele bisericii de la Retevoești.

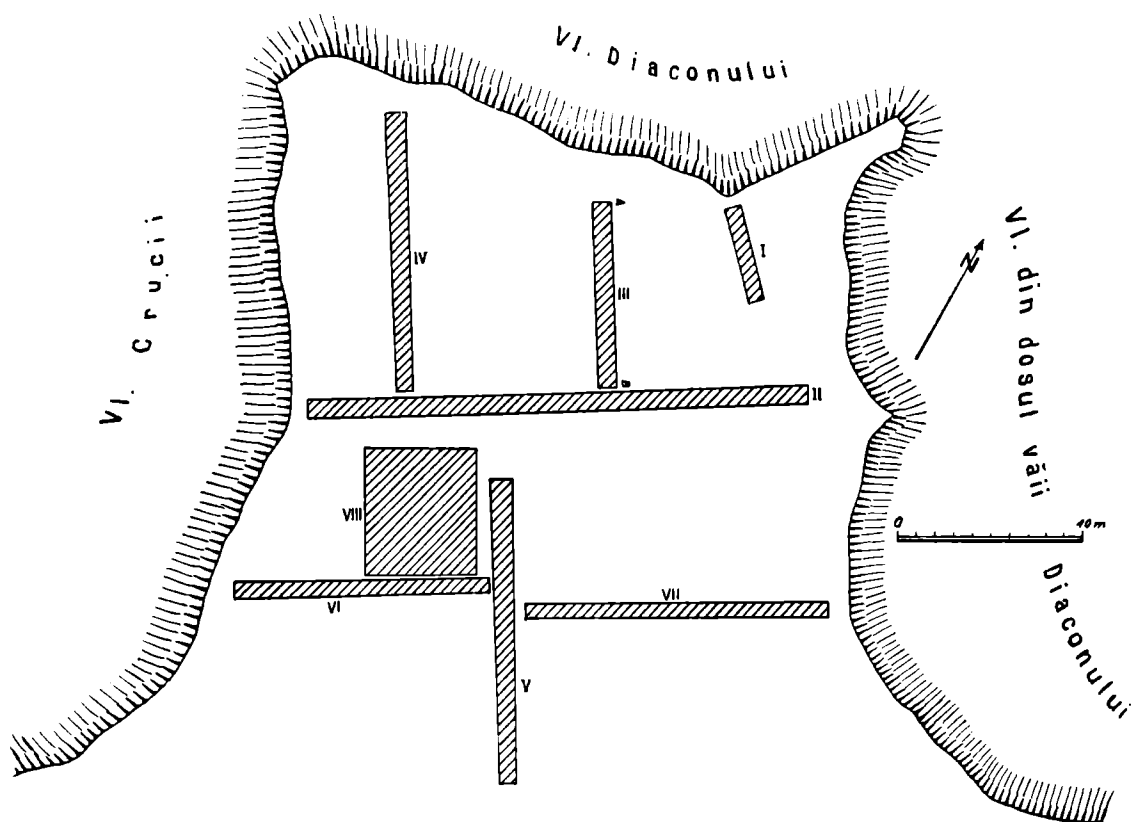


Fig. 3. — Retevoești: Planul săpăturilor de la « Cotul mătușii ».

Sub *humus* s-a dat peste un pământ brun-roșcat. La 0,20 m adâncime s-au găsit rare fragmente ceramice, rămășițe de olărie lucrată cu mîna. Între 0,25—0,35 m

fragmentele ceramice sînt mai dese, unele prezintă un decor de linii incizate (fig. 4/1—6) s-au obținut prin întipărirea degetului și a unghiei (fig. 4/7). Lutul acestei ceramice e cenușiu-negru ori galben-brun; în spărtură, negru, cu grăunțe mici de cuarț și nisip fin. La adîncimea de 0,40—0,55 m olăria prezintă un aspect diferit (fig. 5/1—15) față de materialul ceramic de mai sus. Ceramica are lutul

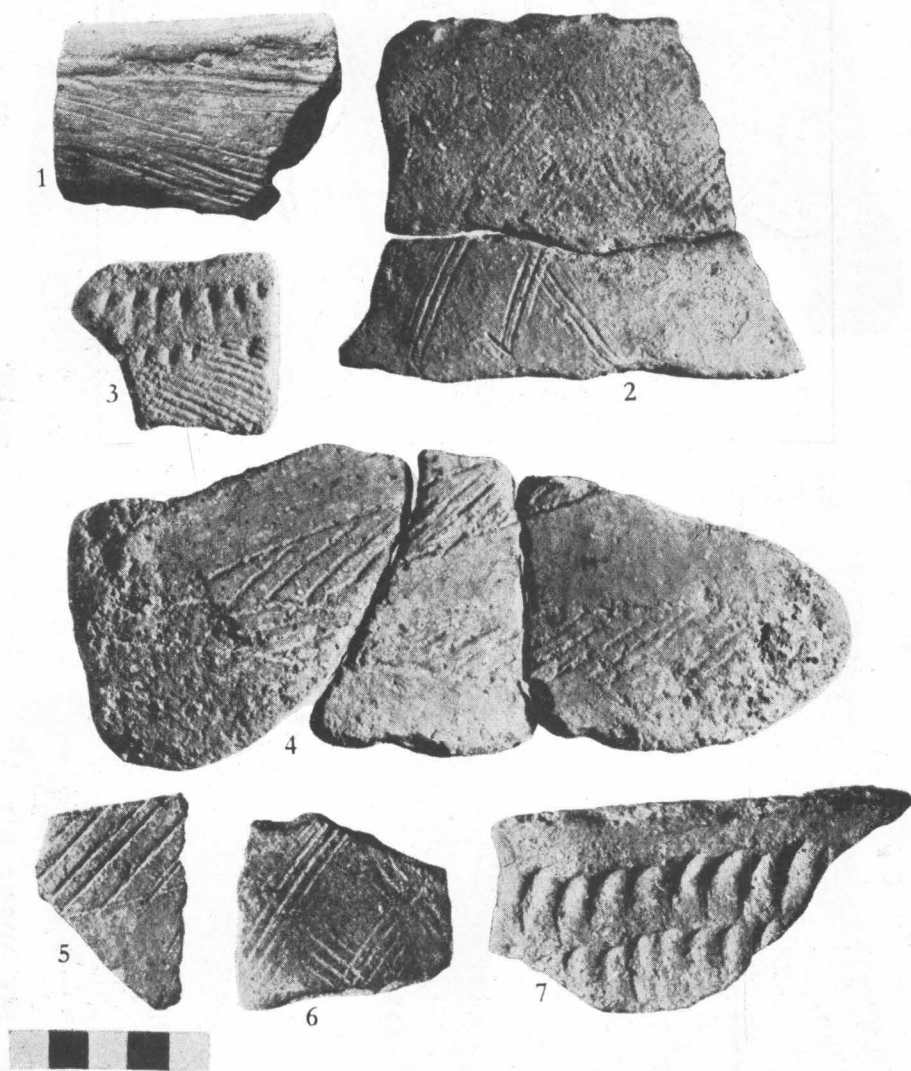


Fig. 4. — Retevoești — «Cotul mătușii»: fragmente ceramice din nivelul superior, aparținînd probabil culturii materiale de tip Coțofeni.

ars de culoare galben-brun, cărămiziu sau cenușiu-negru, cu suprafața uneori lustruită, pasta fină, bine arsă, la ruptură miezul are culoarea suprafețelor. În contrast cu ceramica stratului superior e bine arsă, coacerea s-a făcut la o temperatură mai ridicată. Printre formele vaselor predomină strachinile, uneori acestea au un picior cu interiorul gol, cupe cu pereții groși și gura largă, vase aproape semisferice, oale și cești, avînd, ca și strachinile, adeseori pe pîntece proeminențe organice, simple sau străpunse vertical sau orizontal (fig. 5/1—6), mai arareori apar torți dispuse între marginea și pîntecele oalelor sau ceștilor (fig. 5/7—8).

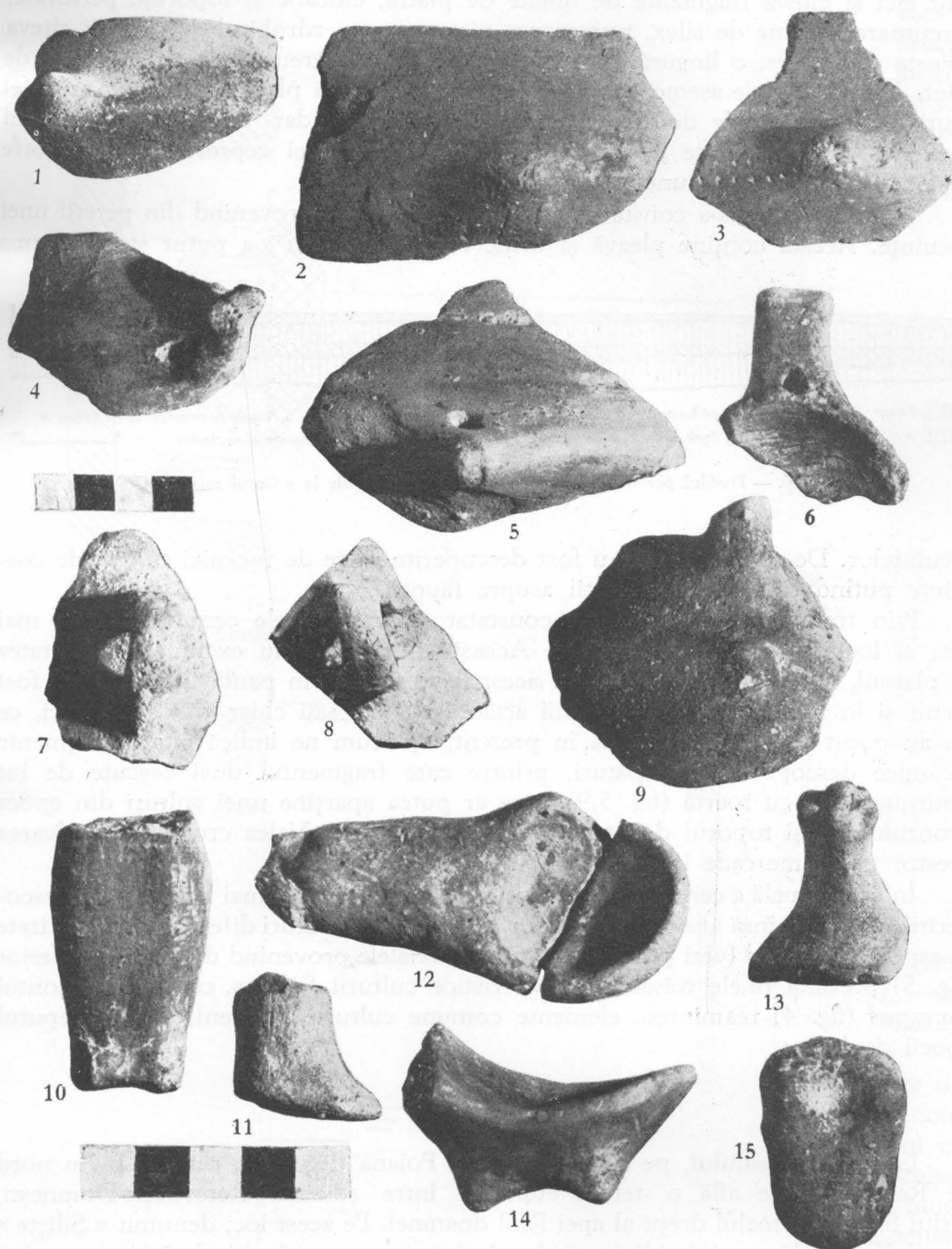


Fig. 5. — Retevoești — «Cotul mătușii»: fragmente ceramice și obiecte de lut ars aparținând, probabil, culturii materiale de tip Sălcuța IV.

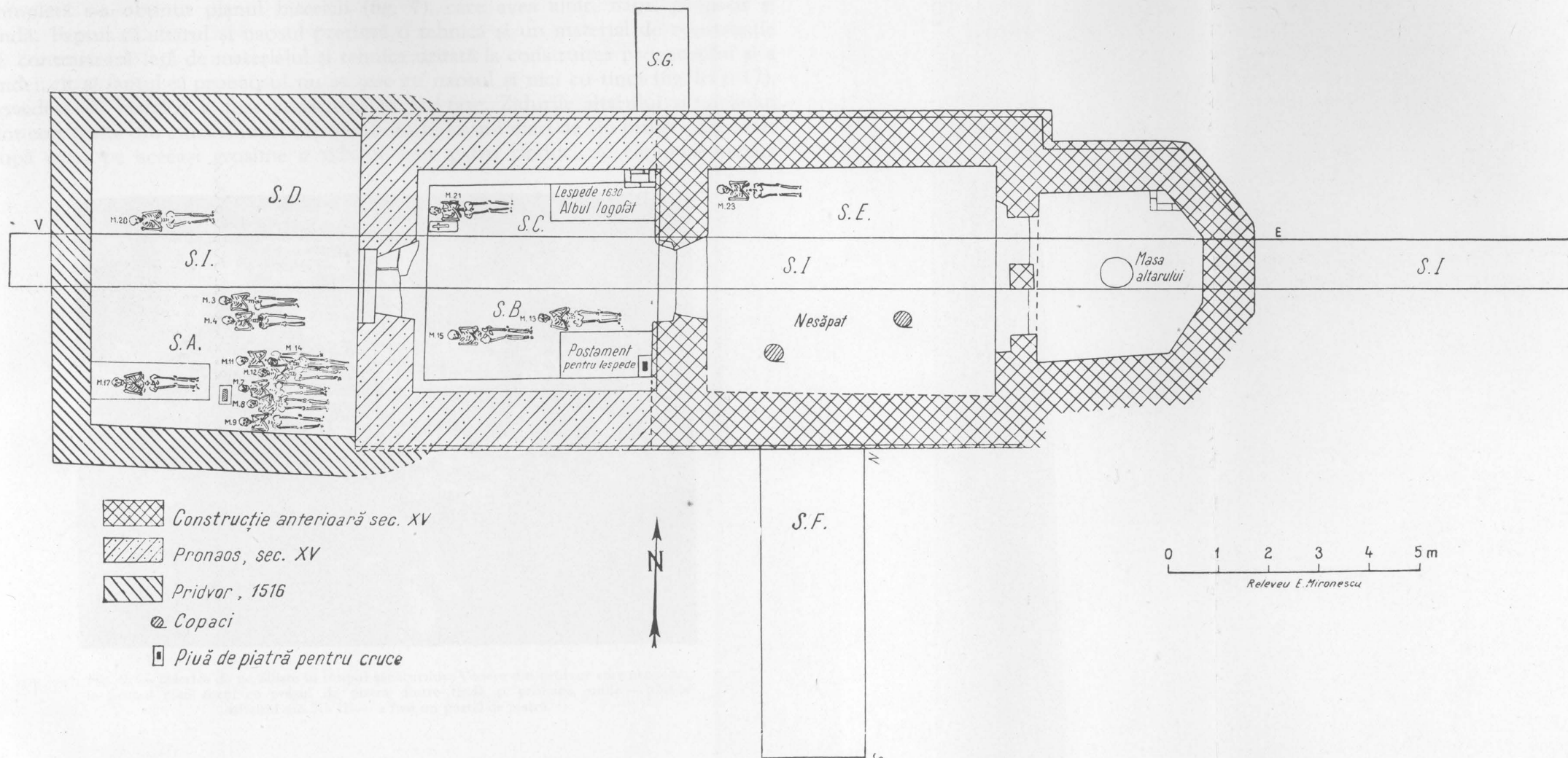


Fig. 7. — Retevoești. Planul săpăturilor și al bisericii de la Siliștea.

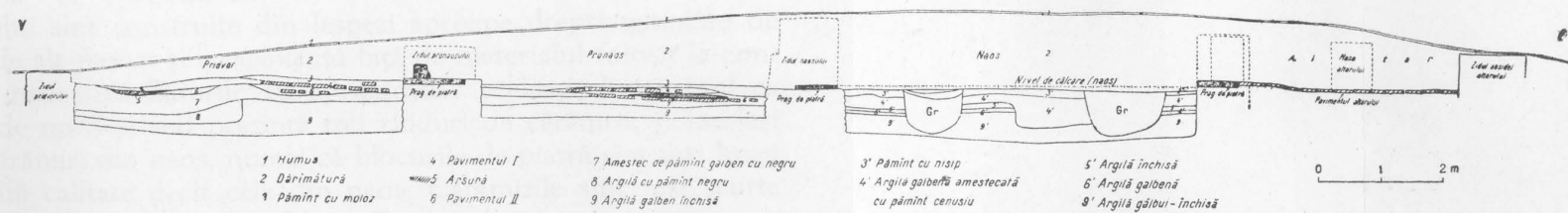


Fig. 8. — Profilul peretelui de nord al secțiunii longitudinale, în ruinele bisericii de pe Siliștea Retevoești.

stîinjenită de doi copaci crescuți în partea de sud a naosului. Prin degajarea aproape completă s-a obținut planul bisericii (fig. 7), care avea altar, naos, pronaos și tindă. Faptul că altarul și naosul prezintă o tehnică și un material de construcție ce contrastează față de materialul și tehnica uzitată la construirea pronaosului și a tindei, cît și faptul că pronaosul nu se țese cu naosul și nici cu tinda (fig. 16 și 17), dovedesc că biserica a fost construită în trei faze. Zidurile altarului și naosului sînt construite din cinci rînduri orizontale de bolovani mari de rîu prinși cu mortar după care, pe aceeași grosime a zidului apar patru rînduri de cărămizi așezate



Fig. 9. — Biserica de pe Siliște în timpul săpăturilor. Vedere din pridvor spre pronaos; în primul plan tocul cu pragul de piatră dintre tindă și pronaos, unde — pînă la sfîrșitul sec. XVIII — a fost un portal de piatră.

perfect orizontal, avînd o grosime totală de 0,32 m. Peste aceste rînduri de cărămizi urmează iarăși șiruri din bolovani mai mari și de o formă mai regulată. Roca este dură, de culoare cenușiu-verde sau cenușiu-negru, avînd uneori dimensiuni de 26×50 cm, pînă la 44×54 cm.

Zidurile pronaosului sînt construite din lespezi aproape dreptunghiulare de piatră calcaroasă deci de alt *format* și *componență* față de materialul folosit la construirea altarului și a naosului. Zidurile au aproximativ aceleași dimensiuni ca cele de la naos. Cele de nord și sud prezintă trei rînduri de cărămizi, pe același nivel cu rîndurile de cărămizi din naos, numai că blocurile de piatră sînt mai lungi și mai subțiri și de altă calitate decît cele din naos. Cărămizile sînt mai scurte și mai late decît cărămizile din naos și altar. De asemenea se observă și o diferență în compoziția mortarului, care este de culoare alb-cenușiu, ceva mai cenușiu.

Tinda prezintă un aspect cu totul diferit, prin faptul că pietrele de rîu sînt mici, mai rotunde și necioplite. Mortarul de legătură între bolovani conține foarte

mult nisip și insule izolate de var, fiind galben. În paramentul zidurilor tindei se observă, pe alocuri, cărămizi subțiri, încadrând câte un bolovan.

În partea de răsărit, paramentul pronaosului conține și bolovani mari de piatră de râu cât și blocuri mari de piatră dură. La intrare în pronaos (între acesta și tindă) e un prag de piatră, calcar de Albești, încadrat la capete de câte un stîlp, cu secțiunea dreptunghiulară, din aceeași piatră de calcar (fig. 9). Acești stîlpi



Fig. 10. — Portal de piatră, cu pisania de la 1516, azi la intrarea bisericii mai noi (1795) din comuna Retevoești.

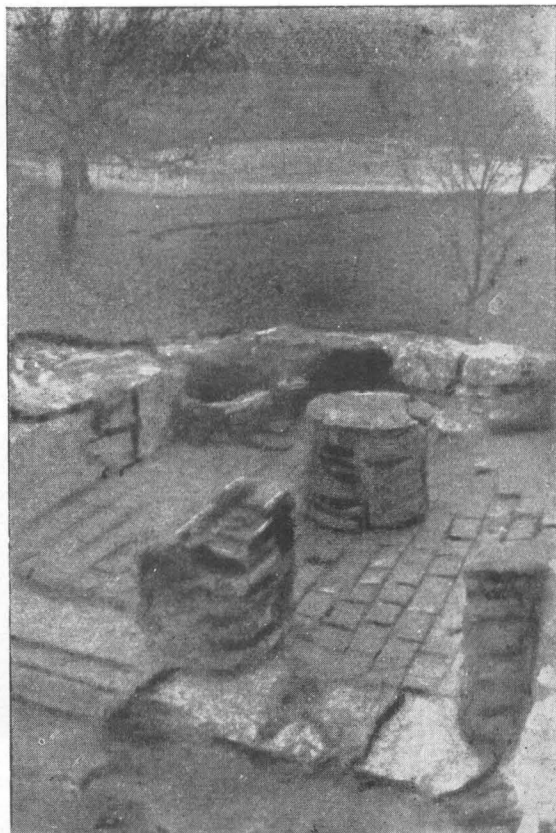


Fig. 11. — Vedere asupra despărțirii dintre altar și naos. În primul plan stîlpul ce desparte cele două intrări, încălecînd, ca și cele două urechi laterale, pragul de piatră, fiind deci zidite ulterior. În planul al doilea masa altarului și pavimentul de cărămizi.

au folosit drept bază pentru un portal de piatră. Portalul a fost identificat la intrarea bisericii actuale din Retevoești (clădită în anul 1795). Măsurînd amplasamentul de la pragul intrării dintre tindă și pronaos, la ruinele vechii biserici de pe siliște, am constatat că corespunde exact dimensiunilor portalului de la biserica nouă, calitatea pietrei fiind aceeași. Ca atare nu poate fi nici o îndoială asupra provenienței portalului de la biserica din Retevoești (fig. 10). Acest portal prezintă un element cronologic prețios, prin faptul că ne dă data uneia din fazele de construcție, de la biserica veche, cât și numele ctitorilor: anul 1516, zidită de Vilcul vel stolnic și Vlaicu vel logofăt.

În partea de răsărit, naosul e despărțit de altar printr-un stîlp aproape pătrat dînd naștere la două intrări (fig. 11), mărginite în partea de nord și de sud prin câte

o ureche, zidită din cărămizi, adosată de pereții bisericii cu care *nu se țes*. În aceste două intrări au fost porțile diaconești. Trebuie să subliniem acest fapt mai puțin obișnuit: prezența a două intrări în altar în loc de *trei*, cum sînt în genere obișnuite la bisericile noastre. A treia intrare, care în cazul de față lipsește, denotă aici inexistența porților împărătești. Urechile ca și stîlpul central sînt construite din cărămizi prinse cu mortar. Piciorul mesei altarului e construit din cărămizi prinse cu un mortar mai slab decît mortarul din altar, naos și pronaos. La baza piciorului ce susținea masa s-a găsit un postament mai vechi, de cărămizi. Prin tehnica de construcție cît și prin materialele folosite, stîlpul mesei trădează factura secolului XVI, spre deosebire de restul zidăriei din altar și naos, care e mai veche. Interiorul altarului (fig. 11) e pardosit prin cărămizi așezate în sensul lungimii. În partea de răsărit altarul prezintă un plan trapezoidal.

Datorită săpăturilor din tindă și pronaos s-a constatat prezența a trei pavimente, cel superior distrus aproape cu desăvîrșire, o dată cu demantelarea zidurilor bisericii, care a avut loc, cum vom vedea, la sfîrșitul secolului XVIII, și alte două nivuri de pavimente mai vechi (fig. 8). Pavimentul care reprezintă primul nivel de călcare în tindă și în pronaos este anterior celei de-a doua jumătăți a secolului XVI căci a fost distrus cu prilejul săpării mormintelor databile în această perioadă, fiind cruțat doar în puținele locuri unde nu s-au făcut înmormîntări. Vom menționa, în acest raport, numai cele mai importante morminte.

În partea de nord-est a pronaosului s-a dat peste o frumoasă lespede funerară (fig. 12/1) remarcabilă prin perfecțiunea execuției cît și prin dimensiuni ($0,73 \times 2,1 \times 0,27$ m). Inscripția slavonă indica numele celui îngropat sub ea precum și data morții: Albul logofăt, 23 Ianuarie 1630 (fig. 12/1). În partea de vest a pronaosului, în mormîntul 15, un schelet avînd în partea dreaptă a craniului un vas mai mare de sticlă (fig. 13), iar la mîna stîngă un inel de argint ornamentat prin incizii și tehnica *niello*; inelul poartă o piatră înfățișînd în gravură două mîini strînse. Gema e o lucrare romană (fig. 14/1 a-b). Factura inelului trădează a doua jumătate a secolului XV.

În tindă au fost descoperite mai multe morminte datînd după inventar (podoabe, vase de sticlă și monede) în secolele XVI—XVIII (fig. 14/5—7, 9, 15).



Fig. 12. — 1, lespedeza mormintului lui Albul logofăt, din anul 1630 (dimensiunile: $2 \times 0,73 \times 0,27$ m); 2, stela ce a servit drept cruce, cu numele lui Stoica, probabil unul din ctitori ($0,64 \times 0,21 \times 0,105$ m), descoperită în mormîntul nr. 18.

Mormîntul 4 conține a un schelet avînd drept inventar funerar, pe pîntece două paftale de bronz. Aceste paftale (fig. 15), care mai păstrează pe aversul lor rămășițele cingătoarei de piele, își găsesc analogii în paftalele similare obișnuite în secolele IX—XII e.n.¹

Mormîntul 17. Scheletul avea la inelarul mîinii drepte un inel sigilar de argint ornamentat prin gravură și nielaj. Sigilul redă (în negativ) o stemă: un scut purtînd un vultur (corb?) zburînd, la stînga *semiluna*, la dreapta o stea (soarele?). Factura inelului e caracteristică secolului XV (fig. 14/2, a-b) dar nu este exclus ca inelul să reprezinte o lucrare mai veche, din secolul XIV. Acest inel își găsește analogii, prin tehnică și reprezentările heraldice de pe herb, într-un inel de aur descoperit în naosul mănăstirii Snagov², într-un mormînt al unui membru al casei domnitoare a Basarabilor din a doua jumătate a secolului XIV.

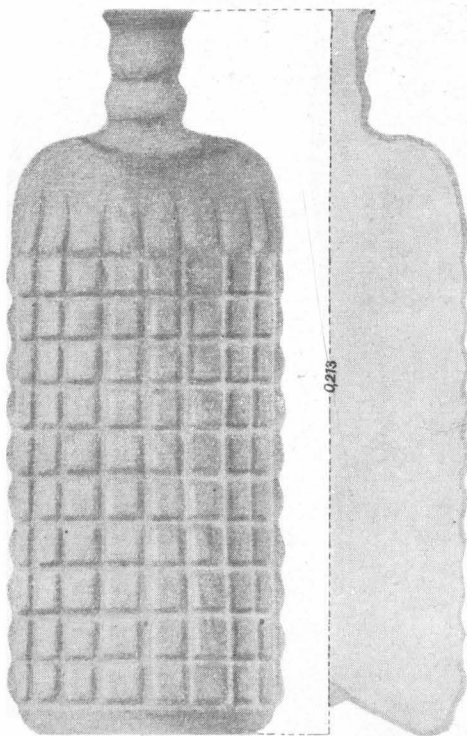


Fig. 13. — Vas de sticlă albă-verzuie, din mormîntul 15, prima jumătate a sec. XVI.

uzibil că mormîntul descoperit în tinda bisericii vechi de pe siliște, în care s-a găsit inelul purtînd numele lui Vlaicu mare logofăt, este al acestui ctitor, iar mormîntul nr. 17, din partea dreaptă a intrării în tindă, poate să fi aparținut altui ctitor, probabil lui Vilcu, mare stolnic, lîngă care s-a găsit un mormînt (nr. 12) ce poate fi al soției sale, jupînița Chirana, menționată și ea în vechea pisanie din acest mormînt prin inelul, cerceul de aur, acul de argint aurit pentru prins marama și bumbul (fig. 14/3, 6, 8 și 9).

Prin săpăturile întreprinse la biserica veche, s-a constatat în mod vădit că ne aflăm în fața a trei faze de construcție, pe care le enumerăm în ordinea lor cronologică: naosul cu altarul, pronaosul și tinda. Între tindă și pronaos se afla inițial portalul de piatră, care e astăzi la intrarea bisericii noi din Retevoești, indicînd numele ctitorilor și data zidirii (7024 — 1516). Tradiția păstrată printre localnici spune că la ridicarea bisericii noi s-au folosit materialele bisericii vechi. Ctitorii

Pisania amintită mai sus, de pe portalul de piatră aflat astăzi la intrarea bisericii mai noi din Retevoești, menționează printre ctitori pe un Vlaicu, mare logofăt. E mai mult ca plauzibil că mormîntul descoperit în tinda bisericii vechi de pe siliște, în care s-a găsit inelul purtînd numele lui Vlaicu mare logofăt, este al acestui ctitor, iar mormîntul nr. 17, din partea dreaptă a intrării în tindă, poate să fi aparținut altui ctitor, probabil lui Vilcu, mare stolnic, lîngă care s-a găsit un mormînt (nr. 12) ce poate fi al soției sale, jupînița Chirana, menționată și ea în vechea pisanie din acest mormînt prin inelul, cerceul de aur, acul de argint aurit pentru prins marama și bumbul (fig. 14/3, 6, 8 și 9).

Pisania amintită mai sus, de pe portalul de piatră aflat astăzi la intrarea bisericii mai noi din Retevoești, menționează printre ctitori pe un Vlaicu, mare logofăt. E mai mult ca plauzibil că mormîntul descoperit în tinda bisericii vechi de pe siliște, în care s-a găsit inelul purtînd numele lui Vlaicu mare logofăt, este al acestui ctitor, iar mormîntul nr. 17, din partea dreaptă a intrării în tindă, poate să fi aparținut altui ctitor, probabil lui Vilcu, mare stolnic, lîngă care s-a găsit un mormînt (nr. 12) ce poate fi al soției sale, jupînița Chirana, menționată și ea în vechea pisanie din acest mormînt prin inelul, cerceul de aur, acul de argint aurit pentru prins marama și bumbul (fig. 14/3, 6, 8 și 9).

Pisania amintită mai sus, de pe portalul de piatră aflat astăzi la intrarea bisericii mai noi din Retevoești, menționează printre ctitori pe un Vlaicu, mare logofăt. E mai mult ca plauzibil că mormîntul descoperit în tinda bisericii vechi de pe siliște, în care s-a găsit inelul purtînd numele lui Vlaicu mare logofăt, este al acestui ctitor, iar mormîntul nr. 17, din partea dreaptă a intrării în tindă, poate să fi aparținut altui ctitor, probabil lui Vilcu, mare stolnic, lîngă care s-a găsit un mormînt (nr. 12) ce poate fi al soției sale, jupînița Chirana, menționată și ea în vechea pisanie din acest mormînt prin inelul, cerceul de aur, acul de argint aurit pentru prins marama și bumbul (fig. 14/3, 6, 8 și 9).

Pisania amintită mai sus, de pe portalul de piatră aflat astăzi la intrarea bisericii mai noi din Retevoești, menționează printre ctitori pe un Vlaicu, mare logofăt. E mai mult ca plauzibil că mormîntul descoperit în tinda bisericii vechi de pe siliște, în care s-a găsit inelul purtînd numele lui Vlaicu mare logofăt, este al acestui ctitor, iar mormîntul nr. 17, din partea dreaptă a intrării în tindă, poate să fi aparținut altui ctitor, probabil lui Vilcu, mare stolnic, lîngă care s-a găsit un mormînt (nr. 12) ce poate fi al soției sale, jupînița Chirana, menționată și ea în vechea pisanie din acest mormînt prin inelul, cerceul de aur, acul de argint aurit pentru prins marama și bumbul (fig. 14/3, 6, 8 și 9).

¹ Izvestiia-Institut, XX, 1955, p. 320, fig. 16.

² D. V. Rosetti, Săpăturile de la Snagov, în

PMMB, 2, 1935 p. 45, fig. 77.

menționați la biserica nouă sînt desigur ctitorii bisericii vechi. Aceasta reiese și din pisania mai nouă, aflătoare în tinda bisericii din 1795 de la Retevoești. Ea face mențiunea: «... ziditu-s-a acest locaș... în domnia pre înălțatului Domn

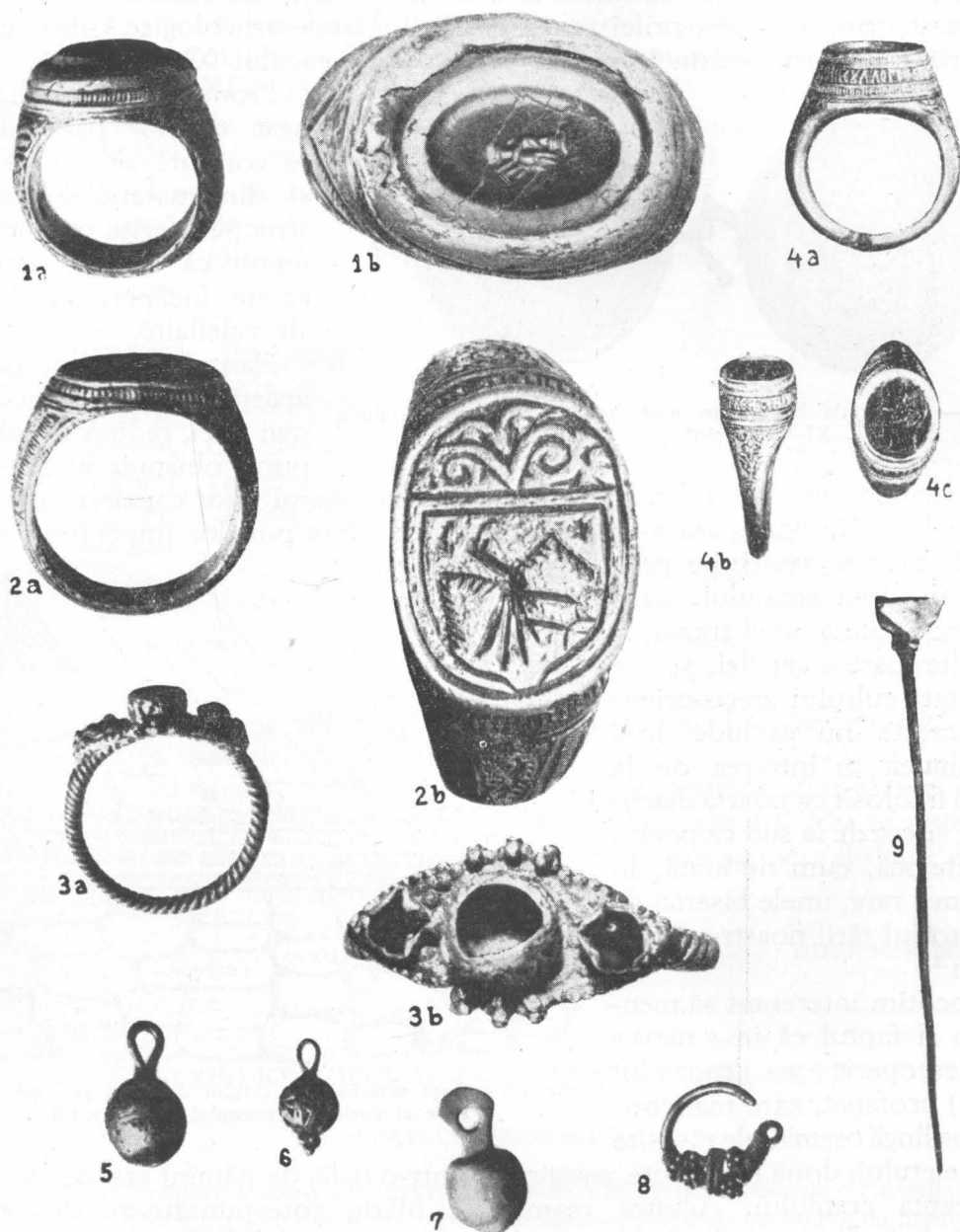


Fig. 14. — Retevoești, Biserica veche. Podoabe din morminte: 1—3, din argint; 4 și 8, din aur; 5, 6 și 9 din argint aurit; 7 din fildeș (1—4 și 8, sec. XV; 5—7 și 9, prima jumătate a sec. XVI).

Io Alexandru Moruzi Voevod, la leat 1795... puindu-se hramul Sfintei Troiță și adormirea Precistei, ce au fost la biserica cea veche (sublinierea noastră), ce s-au stricat fiind veche, din domnia dulcelui și bun creștin Io: Neagoe Basarab-Voevod cu leat 7024. Zidită de răposaii în neamul dumnealor: Vilcul vel stolnic și Vlaicu vel logofăt ».

În privința tindei, reiese clar că aceasta a fost adăugată ulterior pronaosului. Se pune întrebarea de ce ctitorii s-au îngropat în tindă și nu în pronaos, pe care reiese că l-au construit, ca și întregul locaș, dacă ținem seama de spusele pisanilor. S-ar găsi o explicație dacă admitem că ctitorii pomeniți au edificat la 1516 numai tinda, restaurând cu acest prilej restul bisericii. Datele arheologice culese în tindă confirmă că aceasta exista în prima jumătate a veacului XVI.

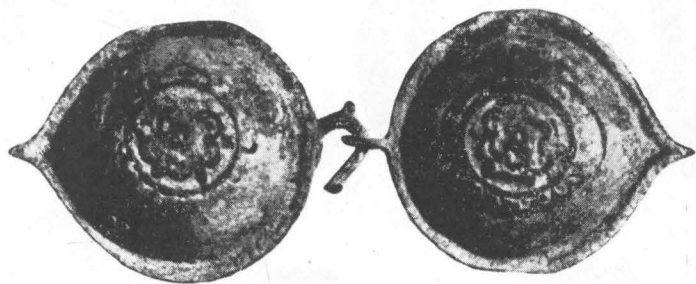


Fig. 15. — Paftale de bilon, din mormintul 4, cu analogii din sec. XI—XIII până în sec. XVIII.

monumentelor noastre religioase. El reamintește planul unor capele romanice sau al unor bazine. Poate așa s-ar putea explica și lipsa porților împărătești care nu au mai putut fi construite probabil din lipsa spațiului, dacă admitem ipoteza unei transformări ulterioare a capelei, spre a fi adaptată cultului greco-oriental. Aceasta nu exclude însă posibilitatea ca intrarea de la nord să fi folosit ca poartă diaconască și cea de la sud ca poartă împărătească, cum ne arată, în cazuri mai rare, unele biserici de pe teritoriul țării noastre și din Balcani¹.

Socotim interesant să menționăm și faptul că în «naos» s-a descoperit un mormânt (nr. 23) profanat, care mai conținea, pe lângă osemintele răvășite ale scheletului, două fragmente marginale dintr-o oală, de pământ ars, ce fusese pusă în dreapta craniului. Acestea reamintesc olăria corespunzătoare din așezarea feudală de la Zimnicea din a doua jumătate a secolului XIV; dar în stratele superioare ale așezării de la Capidava o ceramică întrucâtva asemănătoare pare să fi fost cunoscută încă din secolul XI². Chiar prezența unei inhumatii în naos sprijină ipoteza noastră în privința planului inițial al bisericii. În naos nu se îngropau (în sec. XIV—XVI) decât domnii și neamurile lor mai apropiate, ceea ce nu pare a fi fost cazul la Retevoești. Biserica inițială fiind lipsită de pronaos, nu constituia

Pronaosul a fost și el adăugat ulterior naosului cum se constată din stilul diferit și din materialele de construcție diferite precum și din faptul că zidurile uneia din aceste încăperi nu se țin cu ale celeilalte.

Naosul și altarul par a fi aparținut inițial unei biserici mai mici, redând un plan mai puțin obișnuit în arhitectura

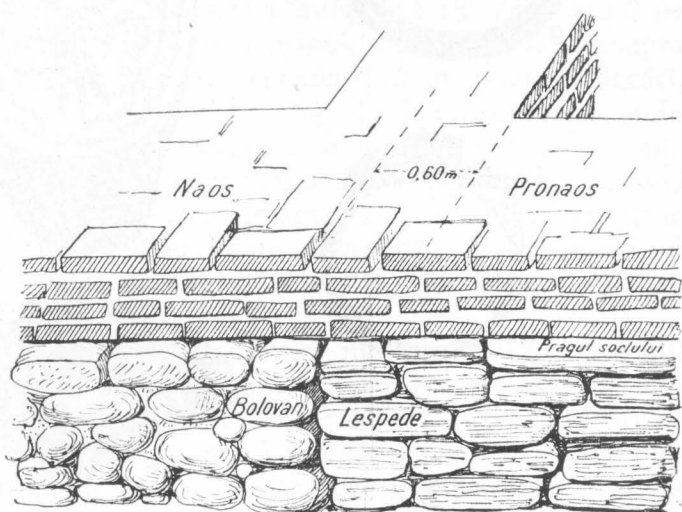


Fig. 16. — Fața exterioră a zidului de nord la locul de îmbinare al soclurilor naosului și pronaosului.

¹ Biserici cu două intrări în altar, la Voivodenii-Mari (Făgăraș), secolul XV, Găiseni (Vlașca) secolul XVI, Căminești (Prahova) din 1636 și Costești-Pietreni din 1701. În Balcani, în vechea Serbie,

G. Boscovici, in *Starinar*, s.n., I, 1950, p. 104, fig. 24.

² În depozitul Muzeului Național de Antichități din București. Informație de la Radu Florescu.

un impediment pentru înmormântare în așa-zisul naos, chiar dacă în acel moment era greco-orientală. Un alt fapt care sprijină ipoteza originii romanice a acestui monument, fără a exclude însă în mod categoric ipoteza unei bisericiuțe de rit răsăritean, reiese din observația că nu s-a găsit la temelia absidei, sau în dreptul ei, în exterior, un vas candelă de lut sau de sticlă¹, cum se obișnuia a se pune cu prilejul construirii bisericilor noastre, dacă ținem seama de datele pe care le avem din secolele XIV—XVI.

Biserica veche de pe siliște a fost părăsită, odată cu satul în urma ciumei din secolul XVIII. În preajma acestei biserici se afla și o veche curte, ale cărei ruine se ascund sub țărini.

De aici, sau de la altă construcție monumentală mai veche — anterioară datei construirii bisericii inițiale — provine probabil și o piatră fragmentară de calcar,

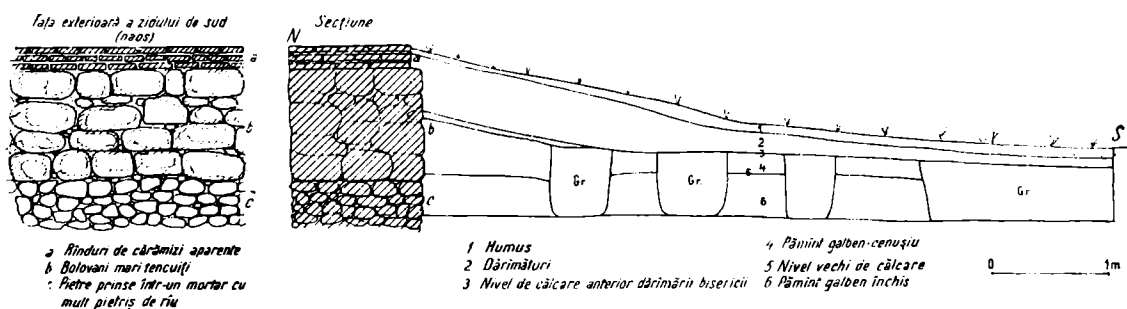


Fig. 17. Fața exterioră a zidului de sud al naosului și profilul peretelui de răsărit al secțiunii F.

cu chenare dăltuite, ce se află fixată în peretele exterior al absidei bisericii, unde a fost refolosită ca material de construcție.

Săpăturile viitoare vor trebui să stabilească raporturile stratigrafice existente dintre biserică și terenul înconjurător cu vechile sale așezări. Ele ar putea aduce câteva noi mărturii asupra unor vremuri și locuri în care se ascund unele din rădăcinile ce stau la baza înjghebării noastre ca stat.

DINU V. ROSETTI

АРХЕОЛОГИЧЕСКИЕ РАСКОПКИ В РЕТЕВОЕШТИ

КРАТКОЕ СОДЕРЖАНИЕ

Так как Археологическому институту Академии РНР было сообщено о случайных находках (рис. 1) в Ретевоешти, им были предприняты археологические раскопки на плато «Пояна-Тыргулуй» и на террасе в долине реки Рыул-Доамней. На плато были установлены следы двух материальных культур. Наиболее древнюю можно отнести к поздней культуре Сэлцуца конца неолита (рис. 5); она перекрыта культурой с характерными чертами Коцофени начала бронзы (рис. 4). Есть указания, что здесь можно обнаружить следы и другой культуры бронзового века (рис. 1/6, 5/9).

На террасе были вскрыты развалины церкви, выстроенной в три различные эпохи (рис. 7). Не исключается, что она была выстроена раньше XIV в. и служила, вероятно, в качестве католической часовни либо церкви восточного культа. Это вытекает из плана и из того, что алтарь был отделен от нефа позднее. Материал и техника постройки нефа и

¹ D. V. Rosetti, *op. cit.*, p. 21, fig. 29 și pr. C. Bobulescu, in ACMI, 1942, p. 111, fig. 1.

алтаря резко отличаются от постройки пронаоса, стены которого не переплетаются со стенами нефа (рис. 16). Алтарь и неф построены из крупных валунов и больших глыб твердого камня, чередующихся с рядами кирпича, тогда как пронаос выстроен из известняковых плит и кирпича иного размера чем стены нефа. Притвор также был достроен позже. Он тоже выстроен из валунов, но более мелких чем неф и алтарь, причем в некоторых местах он обрамлен очень тонким кирпичем. Между притвором и пронаосом находился каменный портал (рис. 9—10), который был обнаружен при входе в Ретевоештскую церковь, построенную в 1795 г.; в качестве строительного материала были использованы элементы старой церкви. На портале дата постройки — 1516 г. и имена и звания ктиторов-строителей. В притворе старой церкви обнаружена могила (рис. 20) одного из ктиторов; об этом свидетельствует золотое кольцо (рис. 14/4, а, b, c) с указанием имени и звания, соответствующих надписи на портале. Вероятно, в 1516 г. ктиторе построили только притвор, в котором и были впоследствии погребены; при его постройке восстановили также пронаос и неф, которые, конечно, уже существовали в момент постройки притвора.

ОБЪЯСНЕНИЕ РИСУНКОВ

- Рис. 1. — Ретевоешти — «Котуле-мэтуший». 1—5, каменные топоры; 6, бронзовый топор с приподнятыми краями (случайная находка).
- Рис. 2. — План доисторических поселений в Пояне-Тыргулуй и «Котуле-мэтуший» (I); план феодального поселения «Силиште» (II) и развалины Ретевоештской церкви.
- Рис. 3. — Ретевоешти. План раскопок в «Котуле-мэтуший».
- Рис. 4. — Ретевоешти — «Котул-мэтуший». Керамические фрагменты из верхнего горизонта, относящегося, вероятно, к материальной культуре типа Коцофени.
- Рис. 5. — Ретевоешти — «Котул-мэтуший». Керамические фрагменты и обожженные глиняные изделия, относящиеся, вероятно, к материальной культуре типа Сэлцуца IV.
- Рис. 6. — Профиль северо-восточной стены разреза II в «Котуле-мэтуший».
- Рис. 7. — Ретевоешти. План раскопок и церкви в Силиште.
- Рис. 8. — Профиль северной стены продольного разреза и развалины церкви в Силиште-Ретевоешти.
- Рис. 9. — Развалины церкви в Силиште. Вид из притвора на пронаос; на первом плане дверная рама и каменный порог между притвором и пронаосом, где до конца XVIII в. находился каменный портал.
- Рис. 10. — Каменный портал с надписью 1516 г. при входе в новую церковь (1795) села Ретевоешти.
- Рис. 11. — Перегородка между алтарем и нефом. На первом плане столб, разделяющий оба входа поверх их, как и боковые выступы, каменный порог, следовательно, был сделан позже. На втором плане престол и кирпичный пол.
- Рис. 12. — 1, каменная плита с могилы Албула-логофета 1630 г. ($2 \times 0,73 \times 0,27$ м); 2, надгробный камень, служивший крестом, с именем Стойка — по-видимому, одного из ктиторов ($0,64 \times 0,21 \times 0,105$ м) найден в могиле 18.
- Рис. 13. — Зеленовато-белый стеклянный сосуд из могилы 15 первой половины XVI в.
- Рис. 14. — Ретевоешти. Старая церковь. Украшения из могил. 1—3, серебряные; 4 и 8, золотые; 5, 6 и 9, серебряные-позолоченные; 7, из слоновой кости (1—4 и 8, — XV в.; 5—7 и 9, — первой половины XVI в.).
- Рис. 15. — Застежки из бронзового сплава из могилы 4, аналогичные застежкам XI—XIII вв., вплоть до XVIII в.
- Рис. 16. — Наружная сторона северной стены в месте скрепления цоколей нефа и притвора.
- Рис. 17. — Наружная сторона южной стены нефа и профиль восточной стены разреза F.

LES FOUILLES ARCHÉOLOGIQUES DE RETEVOEȘTI

RÉSUMÉ

Des découvertes fortuites, signalées à l'Institut d'Archéologie (fig. 1), ont eu pour résultat des fouilles archéologiques à Retevoești, sur le plateau dénommé «Poiana Tîrgului» et sur la terrasse de la vallée du Rîul Doamnei. Les vestiges de deux civilisations matérielles ont été identifiés sur le plateau. La plus ancienne présente des aspects de la civilisation de Sălcuța, qui appartient à la fin du néolithique (fig. 5). Par-dessus, on a découvert une civilisation dont les aspects sont caractéristiques de la civilisation de Coțofeni, qui date du commencement de l'âge du bronze (fig. 4). Certains indices permettent de soupçonner qu'on pourrait y trouver, également, les traces d'une autre civilisation de l'âge du bronze (fig. 1/6, 5/9).

On a découvert sur la terrasse les ruines d'une église construite en trois étapes (fig. 7). Il serait possible que l'église initiale soit antérieure au XIV^e siècle, lorsqu'elle servit probablement de chapelle de rite latin ou de petite église de rite oriental. Cela ressort de son plan et du fait

que le mur de séparation entre le sanctuaire et le narthex (naos) a été ajouté ultérieurement. Le naos et le sanctuaire accusent une construction différente, en ce qui concerne le matériel et la technique, par rapport au pronaos (exonarthex) dont les murs ne font pas bloc avec ceux du naos (fig. 16). Le sanctuaire et le naos sont construits en gros galets de rivière et en grands blocs de pierre dure, alternant avec des rangées de briques, tandis que le pronaos est construit de plaques de calcaire sédimentaire et que les briques ne correspondent pas, au point de vue dimensions, à celles du naos. Le porche a été lui aussi ajouté ultérieurement; il est également bâti en galets de rivière, mais plus petits que ceux du naos et du sanctuaire, et encadrés par places de briques très minces. Entre le porche et le pronaos, on a découvert l'emplacement d'un portail en pierre (fig. 9), qui a été retrouvé à l'entrée de l'église actuelle de Retevoești (fig. 10) construite en 1795 avec des matériaux provenant de l'ancienne. Le portail porte comme date de construction 1516, ainsi que les noms et titres des fondateurs. Sous le porche de l'église ancienne, on a trouvé la tombe (n° 20) de l'un d'eux, comme l'indique une bague en or (fig. 14/4, a-c), dont le nom et le titre gravés se retrouvent sur l'inscription du portail. Il est probable que les fondateurs n'ont construit en 1516 que le porche, où d'ailleurs ils furent enterrés, et qu'ils restaurèrent à cette occasion le naos et le pronaos qui très certainement, existaient déjà à cette date.

EXPLICATION DES FIGURES

Fig. 1. — Retevoești — «Cotul mătușii»: 1—5, haches en pierre; 6, hache de bronze aux tranchants redressés (découvertes fortuites).

Fig. 2. — Plan de situation des stations préhistoriques de «Poiana Țîrgului» et «Cotul mătușii» (I); plan de la station féodale de «Siliște» (II), avec les ruines de l'église de Retevoești.

Fig. 3. — Retevoești: plan des fouilles de «Cotul mătușii».

Fig. 4. — Retevoești — «Cotul mătușii»: tessons céramiques du niveau supérieur, appartenant probablement à la civilisation matérielle du type Coțofeni.

Fig. 5. — Retevoești — «Cotul mătușii»: tessons céramiques et objets en terre cuite appartenant, probablement, à la civilisation matérielle du type Sălcuța IV.

Fig. 6. — Profil de la paroi Nord-Est de la section II, de «Cotul mătușii».

Fig. 7. — Retevoești: plan des fouilles et de l'église du village disparu (= Siliște).

Fig. 8. — Profil de la paroi Nord de la section longitudinale, à travers les ruines de l'église de «Siliște» de Retevoești.

Fig. 9. — Ruines de l'église de «Siliște». Vue des fouilles. Le pronaos vu du porche; au premier plan, l'encadrement de la porte et le seuil de pierre, qui séparent le porche et le pronaos, où se trouvait — jusqu'à la fin du XVIII^e siècle — un portail en pierre.

Fig. 10. — Portail en pierre, avec inscription votive de 1516, utilisé à nouveau à l'entrée de l'actuelle église du village de Retevoești (construite en 1795).

Fig. 11. — Vue de la séparation du sanctuaire et du naos. Au premier plan, le pilier qui sépare les deux entrées, reposant sur le seuil en pierre, tout comme les deux bourrelets latéraux, édifiés par conséquent ultérieurement. Au second plan, l'autel et le pavement en briques.

Fig. 12. — 1, pierre tombale de 1630, du logothète Albul (dalle de $2 \times 0,73 \times 0,27$ m); 2, stèle ayant servi de croix et portant le nom de Stoica, probablement l'un des fondateurs (dimensions: $0,64 \times 0,21 \times 0,105$ m), découverte dans la tombe n° 18.

Fig. 13. — Vase en verre blanc verdâtre, trouvé dans la tombe n° 15 (première moitié du XVI^e siècle).

Fig. 14. — Retevoești. Eglise ancienne. Parures découvertes dans les tombes: 1—3, en argent; 4 et 8, en or; 5, 6 et 9, en argent doré; 7, en ivoire (les n°s 1—4 et 8 remontent au XV^e siècle, et les n°s 5—7 et 9, à la première moitié du XVI^e siècle).

Fig. 15. — Fermoirs en billon (tombe n° 4) présentant des analogies datant des XI^e—XIII^e siècles jusqu'au XVIII^e.

Fig. 16. — Côté extérieur du mur septentrional à l'endroit où se raccordent le socle du naos et celui du pronaos.

Fig. 17. — Côté extérieur du mur Sud du naos et profil de la paroi Est de la section F.